

*Андрей Карагодин, Алексей Беляев-Гинтовт, Михаил Розанов, Алексей Комов*

---

# Южный берег Крыма: вспомнить будущее

2 октября 2021 г. , Москва,  
фестиваль «Зодчество»

---







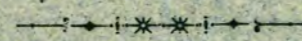
85  
Д-ръ мед. Е. Э. Ивановъ.

**РИВЬЕРА**  
И  
**ЮЖНЫЙ БЕРЕГЪ КРЫМА,**  
ИХЪ ЛЕЧЕБНЫЯ МѢСТА И СРЕДСТВА.

*Генуя, Сестри, Пелли, Алассио, Санъ-Ремо, Оспедалетти, Бордигера, Вентимилья, Ментона, Монако, Ницца, Канны, Нерви, Ропалло, Къявари, Специя, Венеция, Аббацця.— Севастополь, Гергиевскій монастырь, Балаклава, Симеизъ, Алушка, Ялта, Гурзуфъ, Алушта.*

Съ картами Ривьеры и Южнаго берега Крыма.

Для врачей и образованной публики.



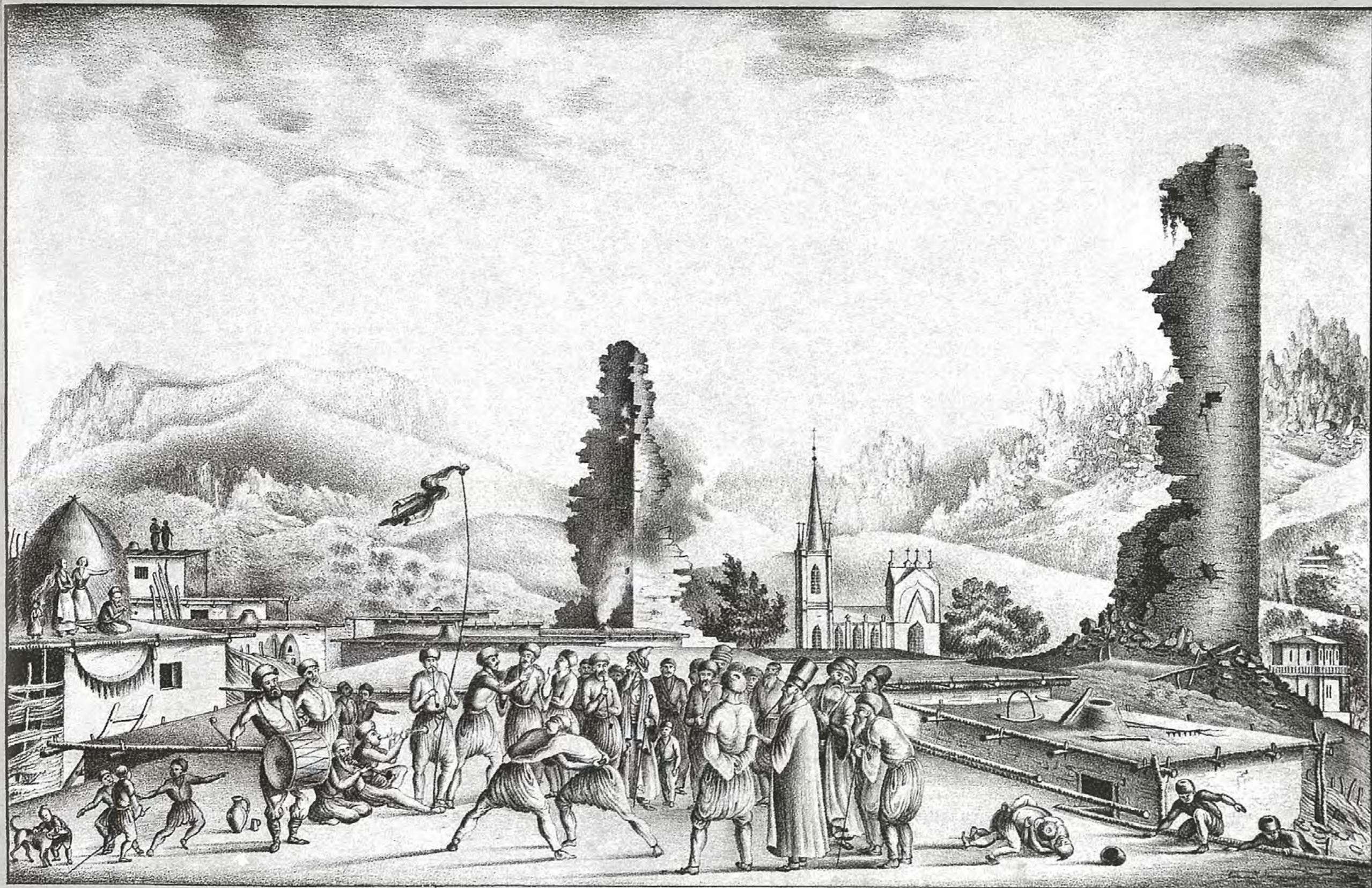
С.-ПЕТЕРБУРГЪ.  
Издание журнала «Современная Медицина и Гигиена»,  
Литейный просп., № 33.  
1897.











D'ap nat et lith par F. Gross.

Lith de A Braun à Océssa.

A MYWITA.

A LOUCHITA.



КРЫМЪ—ЯЛТА.—СРИМÉE—JALTA.



Набережная. — Le quai.



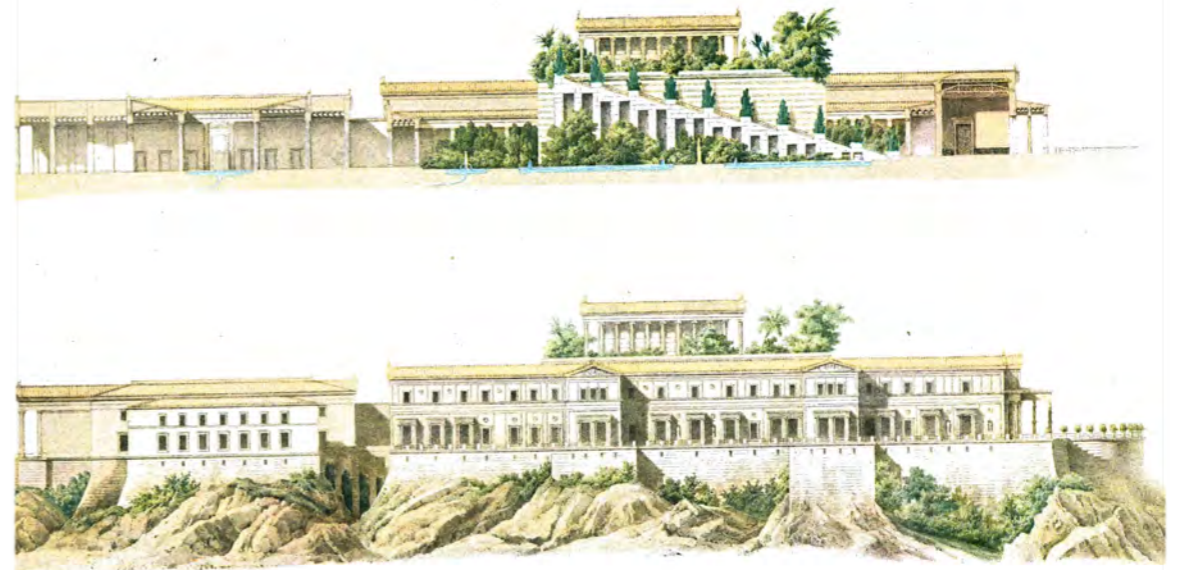






3

Façade nach CD im Grundriß (oben) – Façade nach AB im Grundriß (Mitte) – Durchschnitt nach EF im Grundriß (unten)



Längendurchschnitt des Schlosses (oben) – Seiten-Façade des Schlosses (unten)





Haupt Ansicht des kaiserlichen Schloßes ORIANDA in der Krimm.





*Ansicht des Kaiserl. Zimmers neben dem Empfang-Saale von der Mitte der Vorderfront nach dem Meere zu, die Ansicht des Einganges in das Museum, des Bassins und der Treppe zum Plateau des Tempels, die Mosaikdecoration der Pilaster am Porticus und des grossen Atriums.*







## Районная планировка Южного берега Крыма

Районная планировка Южного берега Крыма была начата 4 года тому назад. Теперь имеется уже большой опыт, который можно будет положить в основу для дальнейших работ.

Наша работа проходила без ольга, было много ошибок, которые приходилось исправлять на ходу, было много трудностей. Первая трудность, огромная трудность, в особенности для архитектора, заключается в том, что от него при районной планировке требуется необычайно широкий кругозор и кругозор не только архитектурный, но и широкий экономический кругозор. Архитектору для того, чтобы справиться с этой работой, надо подняться до такого уровня, на котором обычно при обыкновенной проектировке зданий ему не приходится работать. Нужно суметь понять характер производительных сил района, понять, как приложить социалистическую технику для того, чтобы производительные силы получили дальнейшее и максимальное развитие. Овладение этим широким экономическо-техническим кругозором представляет основную трудность для архитектора. Иногда говорят, что трудности эти так велики, что может быть архитектору в районной планировке и делать нечего? Это абсолютно неправильно. Если эти требования велики и велики именно для архитектора, то вместе с тем перед архитектором в районной планировке стоят сложные чисто творческие задачи, в выполнении которых решающая роль принадлежит архитектору. Первая из этих задач—синтез архитектуры не только со всеми видами искусства, но и с природой, умение понять природу в ее структуре, как потенциально законченный образ, и понять, что должен к нему прибавить архитектор, что нужно в природе переработать, чтобы этот образ стал вполне законченным.

Эта грандиозная и чисто архитектурная задача, которая до сих пор никогда в капиталистических условиях архитектору не снилась, советским архитектором должна быть выполнена во что бы то ни стало.

Думать, что эту задачу можно передать для разрешения в другие руки—никоим образом невозможно. Задача эта должна быть разрешена только при руководящем участии архитектора. На стыке двух положений—понимания производительных сил района, как народно-хозяйственного фактора, и понимания этих же производительных сил и новых социалистических отношений в производстве, как основной канвы, на которой должно вырасти законченное художественное произведение,—в свете этих пониманий природы и общества, как хозяйственного и социального фактора и как художественного фактора,—и может возникнуть правильное решение районной планировки.

Правильно учесть, правильно понимать район, который приходится планировать—вот первая задача архитектора, и в крымских условиях эта задача особенно сложна.



## АРХИТЕКТУРНАЯ ГАЗЕТА

ПРИЛОЖЕНИЕ № 59

23 октября 1938 г.

## БОЛЬШОЙ АРТЕК

Автор И. Леонидов, соавтор М. Чалый



Масштаб генерального плана



9

НЕ ПОДЕЛИТЬ ВЕЩАМИ

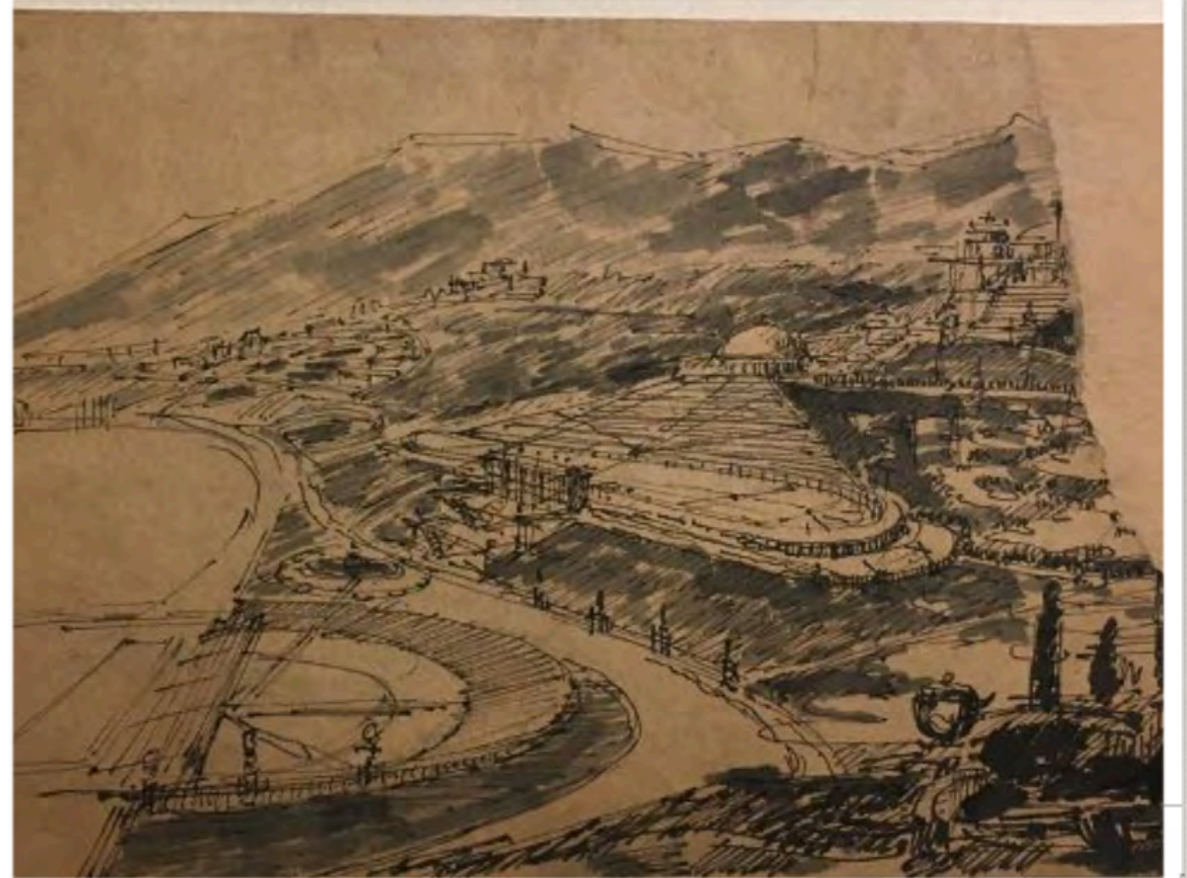
# ЯЛТА МИСХОР А.ЛУШКА

*планировка*

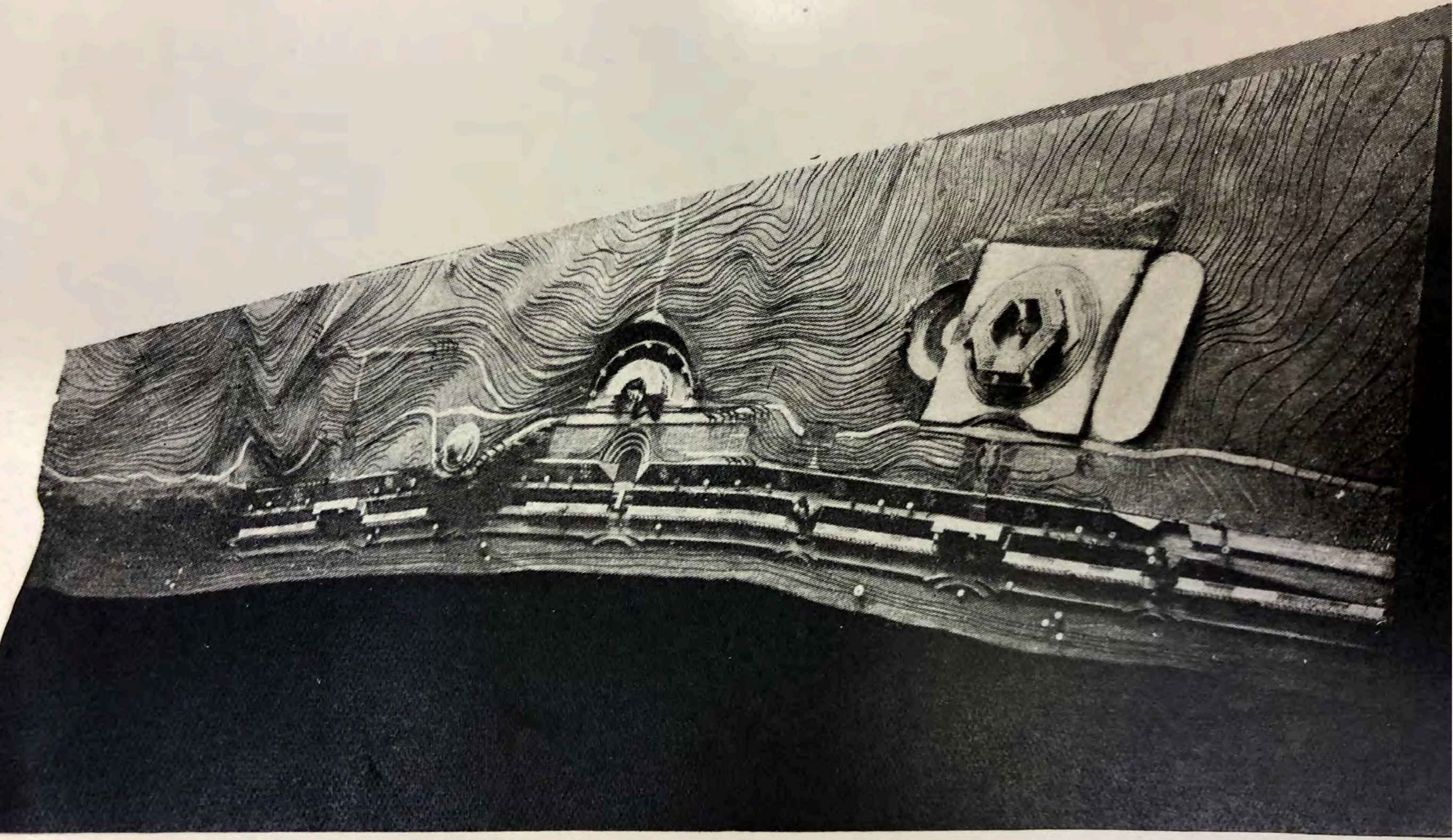
МОСКВА  
1937



Ялта. Фасад центральной части.

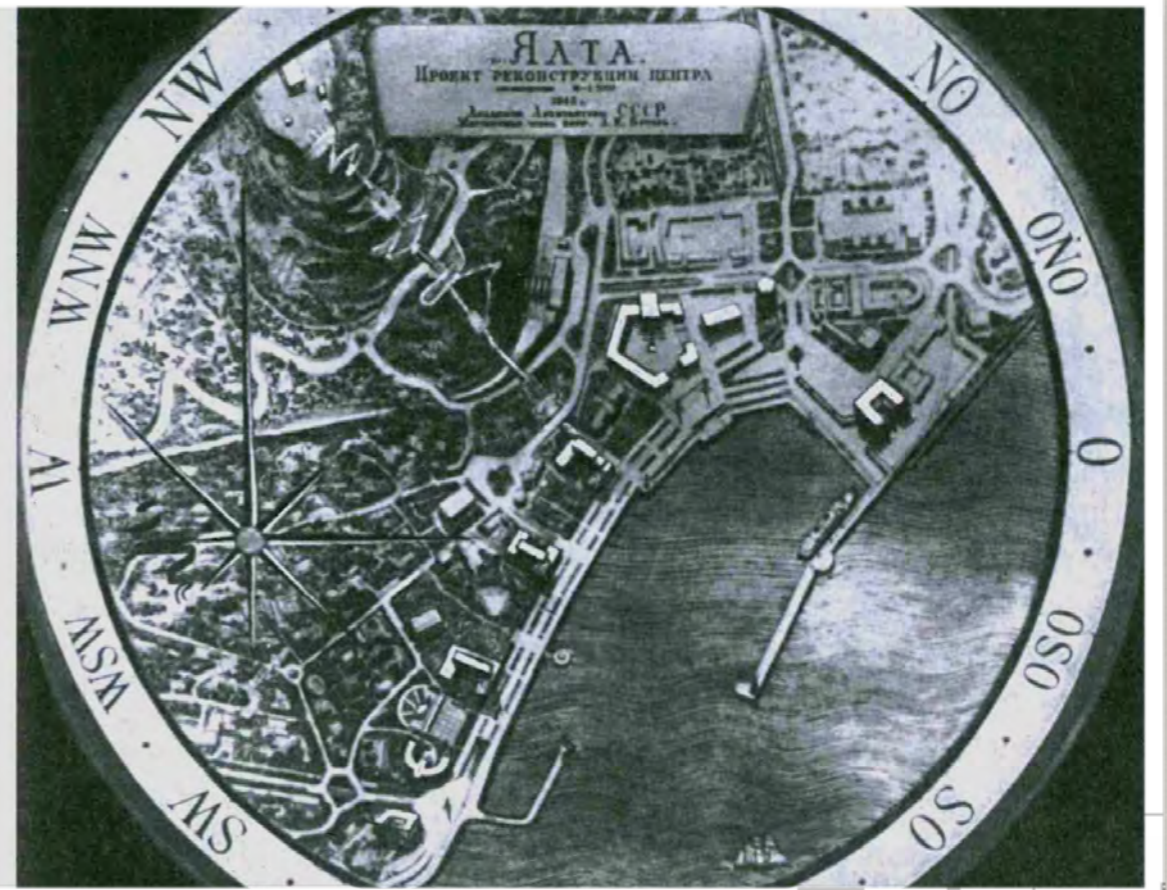






Ялта. Чукурларский пляж (макет).

















Высокое мастерство — это знания и умение, бережно изучив прекрасное наследие прошлого, создать на его основе современный образ. Так было и в комплексе „Ялта“, где работа началась с изучения фольклора, — со старых сказаний и легенд...

... Овеяно легендой уже само название комплекса. Много веков назад с мачты первого, закинутого сюда судьбой корабля увидел дозорный над морем зеленые отроги гор. „Ялос!“ — радостно закричали аргonautы. „Ялос!“ — берег... Так родилось это имя — Ялта.

Узкий белый корпус величественного здания не случайно сравнивают со светлым океанским лайнером — так неотрывно оно от синего простора, от щедрого солнца и волн.

Напоминая о палубе корабля, пластично и неожиданно решен верхний этаж. А над ним — в вышине — подставив ветру тугий багряный парус, реет легкая медная скульптура ладьи — символ древнего города мореходов.

Главный парадный вход и чеканка медного фриза над ним... В узорах причудливых медных рельефов возродили скульпторы и зодчие сказочную жизнь героев старых крымских преданий.



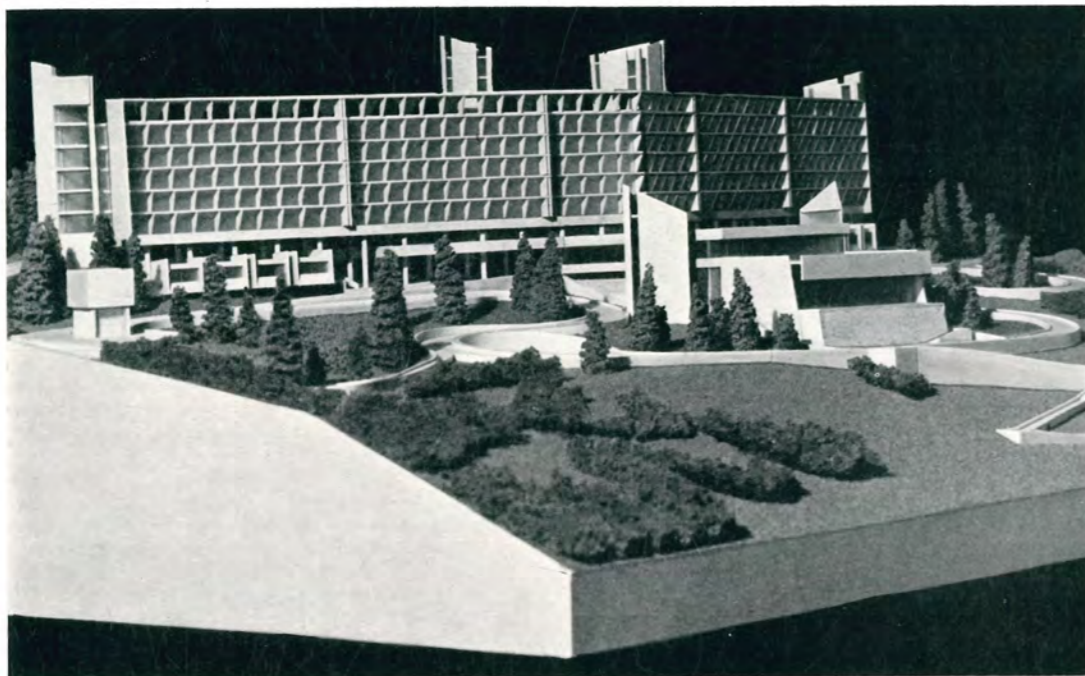


Крым

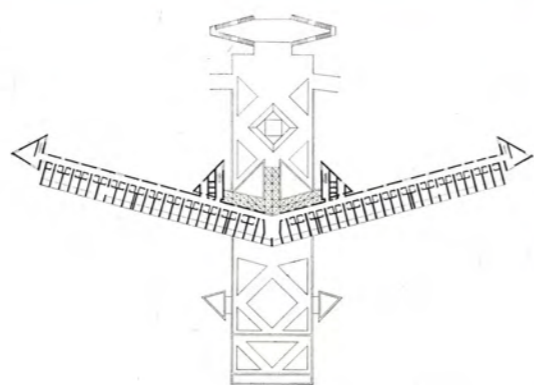
Санаторий АН СССР

Авторский коллектив:  
архитекторы  
Ю. П. Платонов,  
И. В. Семенов,  
А. В. Сяпкин,  
Н. П. Демичева,  
Т. Ю. Волкова;  
инженеры  
Ф. М. Гринев,  
В. С. Логунов

Фото с макета  
План типового этажа



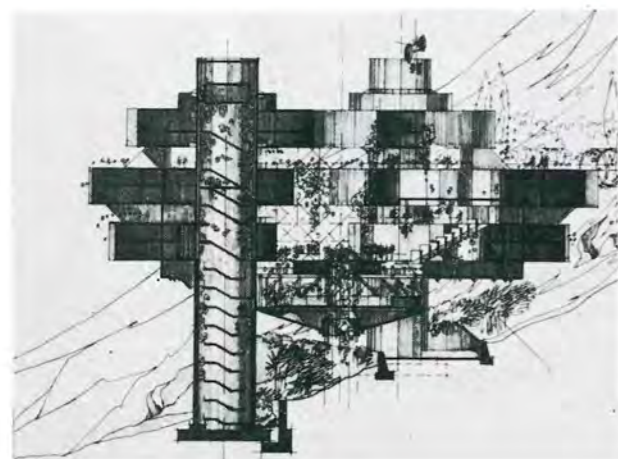
В комплекс входят главное здание со спальным корпусом на 390 мест, корпус общего назначения на 500 мест с группой лечебно-диагностических помещений, жилая группа на 110 мест, рассчитанная на посемейное заселение. Связь с морем обеспечивают лифты в тоннеле и система пешеходных дорожек. Конструкции здания — монолитный железобетон. В отделке применены натуральный камень, алюминий, дерево.







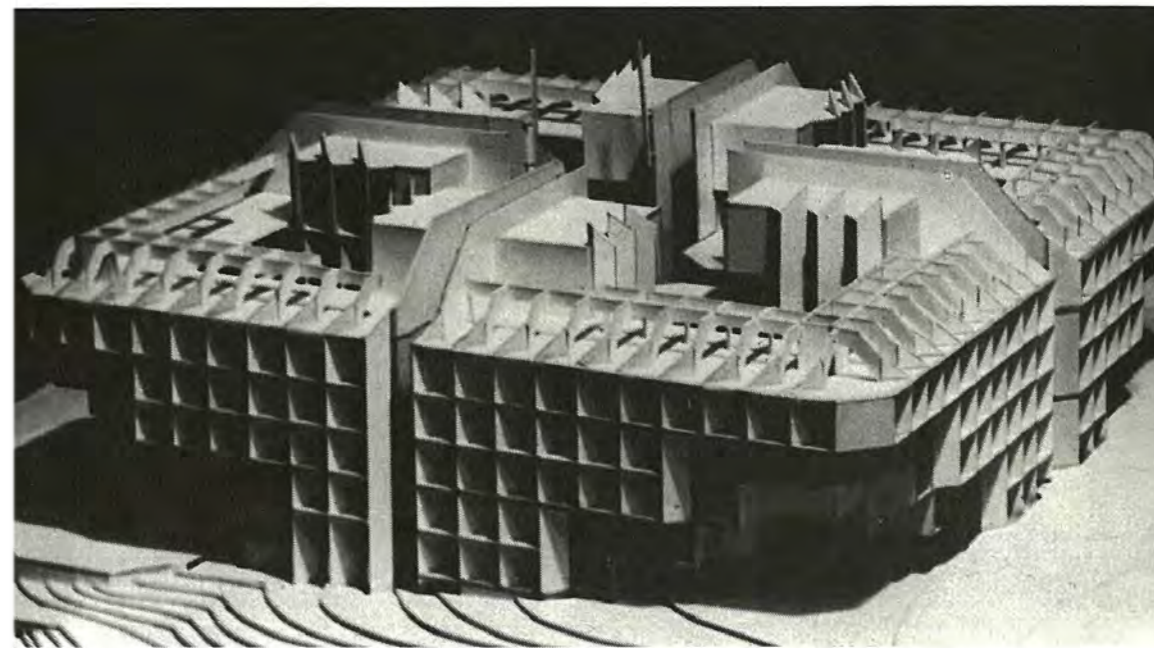




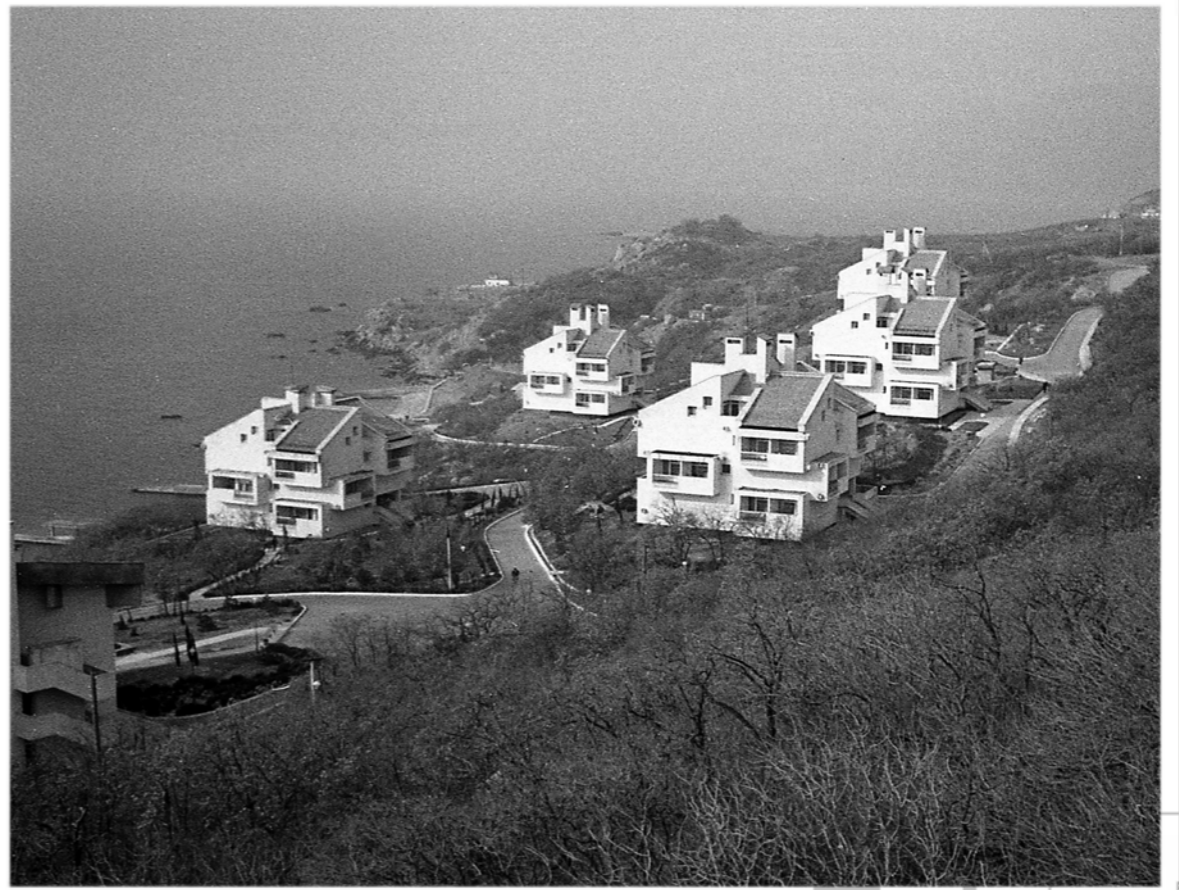
плексов, сооруженных в курортном районе, стал комплекс пансионатов «Адлер» на 7 тыс. мест, в котором отдыхают семьи с детьми. Более 4 тыс. отдыхающих размещаются в четырех 16-этажных корпусах. Кроме этого в состав комплекса входят несколько 4- и 8-этажных жилых дома, два открытых кинотеатра, административно-приемный корпус, киноконцертный зал на 2500 мест, поликлиника, инженерные сооружения и пляжные павильоны.

Ядро композиции городка — высотные корпуса, архитектурно решенные одинаково. Каждый корпус имеет свое название: «Солнце», «Коралл», «Дельфин», «Фрегат» и соответствующую эмблему.

Все высотные корпуса выполнены из монолитного железобетона в скользящей опалубке. Применение этого метода позволило каждое здание возвести за 22 месяца. На генеральном плане комплекса выделены зоны, специально предназначенные для игр и отдыха детей, с плескательным бассейном, декоративными горками и разнообразным оборудованием, рассчитанным на детей. Многоэтажные комфортабельные спальные корпуса, размещенные во-











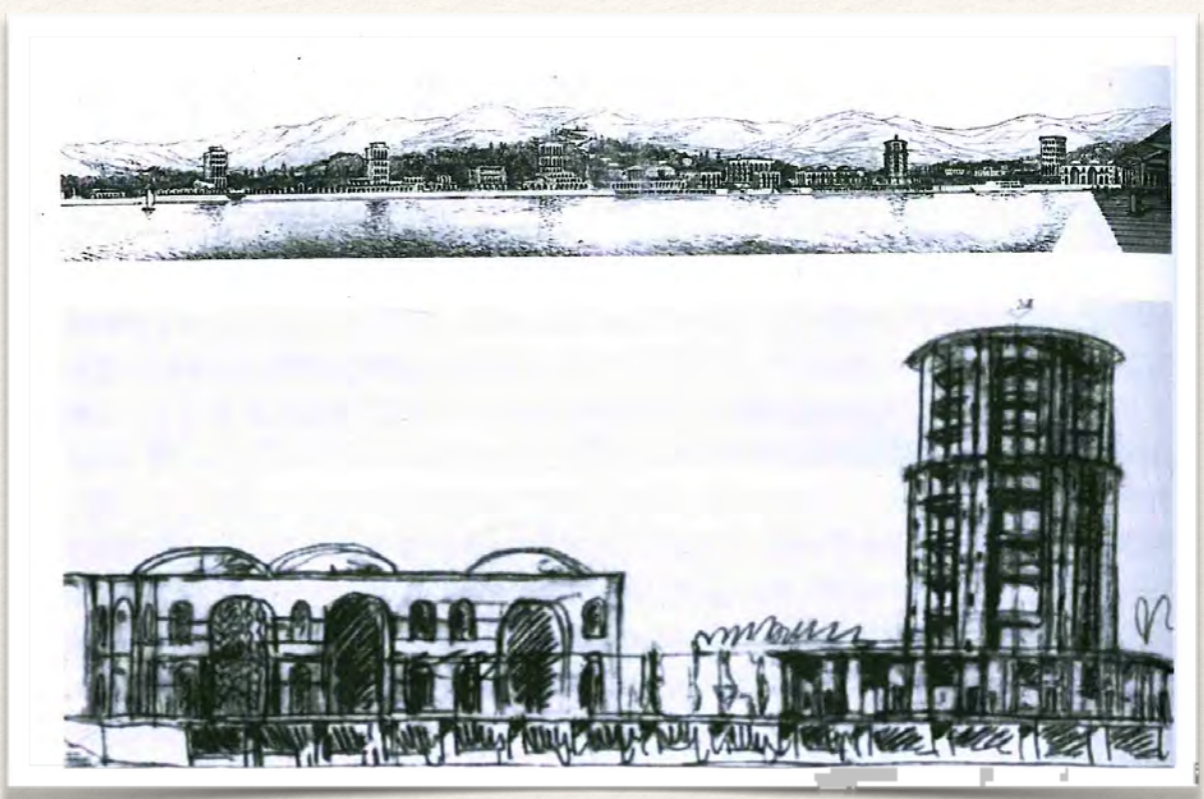
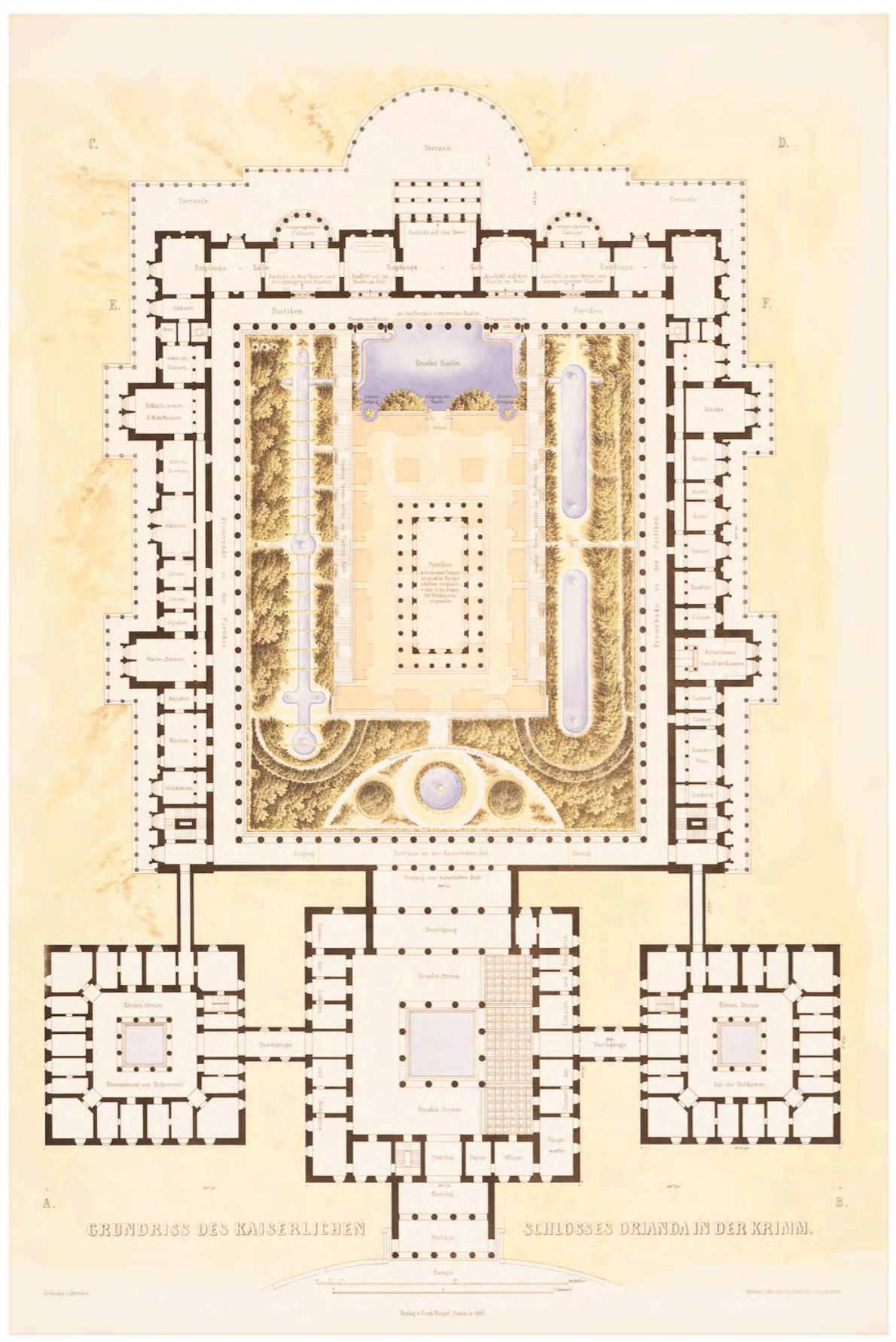




















**Андрей Карагодин**

**Новая Эллада.  
Два века архитектурной утопии  
на Южном берегу Крыма.**

**Фото Михаила Розанова**

**Москва: GARAGE, 2021**





XXIX Международный  
Архитектурный фестиваль

**ЗОДЧЕСТВО 2021**  
МОСКВА, ГОСТИНЫЙ ДВОР



## Истина в Памяти

### Южный берег Крыма: вспомнить будущее

Кураторы: **Андрей Карагодин**, архитектурный искусствовед.  
**Алексей Беляев-Гинтовт**, художник.

На стендах "Истина в Памяти" представляются три проекта, выполненных в разное время зодчими мирового уровня для Южного берега Крыма. Это чертеж дворца российского императора в Ореанде работы Карла-Фридриха Шинкеля (1839). План послевоенного восстановления Ялты, созданный в 1945 году Андреем Буровым. И эскиз города-сада Голубой залив, подготовленный в 1976 году Анатолием Полянским.

Все три проекта показались современникам слишком смелыми и не были реализованы, но заложили основы для архитектуры будущих десятилетий. Они воплощали мечту об эдемском саде в Тавриде, сформулированную Екатериной Великой и Потемкиным в момент присоединения Крыма к России.

Эскизы Шинкеля, Бурова и Полянского даны в авторской интерпретации художника Алексея Беляева-Гинтовта, лауреата премии Кандинского. Золотой фон холстов созвучен золоту солнца Тавриды. Тексты экспозиции принадлежат перу историка Андрея Карагодина, автора книги "Новая Эллада. Три века архитектурной утопии на Южном берегу Крыма", выходящей в конце 2021 года в московском издательстве "Гараж".

Актуализируя память об этих выдающихся проектах, которые сегодня незаслуженно забыты, авторы экспозиции преследуют цель поднять на новый уровень дискуссию об традициях и целях южнобережной архитектуры. Именно в "депровинциализации" архитектурной памяти остро нуждается сегодня Крым.

**Партнёры:** МГУ, издательство "GARAGE"

